



Microsoft Dynamics CRM 2013

*Dashboard, PowerPivot og
PowerView*

CRM User Group Denmark

EASYConsult

www.easyconsult.dk

Henrik Jensen

Microsoft Dynamics CRM-arkitekt

hj@easyconsult.dk

- Arbejdet med CRM-systemer i mere end 19 år
- Microsoft Dynamics CRM fra version 1.2
 - Læs evt. [MS CRM...et historisk tilbageblik...](#)
- Forfatter af 3 elektroniske bøger om Microsoft Dynamics CRM
- Driver Dansksproget CRM-blog (crmblog.dk)

Mit liv er

Microsoft Dynamics CRM

...spørg bare min kone!

Microsoft

Specialist

Microsoft Dynamics CRM 2013 Applications
Microsoft Dynamics Deployment in CRM 2013
Microsoft Dynamics Customization and Configuration in CRM 2013

Microsoft CERTIFIED

Technology Specialist

Microsoft Dynamics® CRM 2011 Applications
Microsoft Dynamics® CRM 2011 Customization and Configuration
Microsoft Dynamics® CRM 2011 Installation and Deployment

Microsoft CERTIFIED

Technology Specialist

Microsoft Dynamics® CRM 4.0 Applications
Microsoft Dynamics® CRM 4.0 Customization and Configuration
Microsoft Dynamics® CRM 4.0 Installation and Deployment

Microsoft CERTIFIED

Technology Specialist

Microsoft Dynamics® CRM 3.0 Applications
Microsoft Dynamics® CRM 3.0 Customization

Microsoft
CERTIFIED
Professional

Microsoft
CERTIFIED
Technology Specialist

Microsoft
CERTIFIED
IT Professional

Microsoft
CERTIFIED
Trainer

Microsoft
CERTIFIED
Professional Developer

Microsoft
CERTIFIED
Solution Developer

Microsoft
CERTIFIED
Application Developer

Microsoft
CERTIFIED
Professional +
Site Building

- Dashboards i MS CRM 2013
- PowerPivot
- PowerView



► Overordnet om diagrammer og dashboards

- En måde at gøre Microsoft Dynamics CRM-systemet **mere anvendeligt og værdifuldt** er at gøre det lettere for brugere at **forstå de data**, der er til rådighed.
- Du kan bruge Microsoft Dynamics CRM 2013 til at oprette diagrammer, som brugere kan anvende til **hurtigt at fortolke** de oplysninger, de skal have for at **gøre deres arbejde**. Diagrammer giver en visuel visning af data, som hjælper brugere til at se **mønstre, tendenser** og **ekstraordinære data bedre end hvad lister** over registreringer og deres værdier kan tilbyde.
- Dashboards giver brugerne vigtige oplysninger, der **relaterer til deres job**, der vises på et enkelt skærmbillede. Det betyder, at du kan oprette forskellige dashboards for brugere, der har forskellige roller og ansvarsområder.

► Tilgængelighed

- **Diagrammer** og **Dashboard** kan være af typen **Personlige** eller **System**.

▶ DEMO

- ▶▶ Visninger er drivkraften for Diagrammer
- ▶▶ Personlige Diagrammer og Dashboard
- ▶▶ Eksportere/Importere Diagrammer
- ▶▶ Mobile klienter
 - Diagrammet **Sales Dashboard**
 - Det eneste der vises på mobile klienter
 - Kan omdøbes og tilpasses
 - **Web Resources** og **IFRAMEs** kan ikke vises på mobile klienter

- ▶ **Seneste navn:** PowerPivot® til Microsoft® Excel® 2013
- ▶ Microsoft PowerPivot til Microsoft Excel 2010/2013 kan man behandle **store datasæt**, strømlinet integration af data og muligheden for nemt at dele dine resultater
- ▶ Microsoft PowerPivot til Microsoft Excel 2010/2013 er et **dataanalyseværktøj**, som sikrer en suveræn regnekraft **direkte i Microsoft Excel**
 - ▶ Behandle **store datasæt** (ofte flere millioner rækker) med stor ydeevne
 - ▶ Adgang til offentlige **domænedata** fra sektionen **DataMarket** i **Windows Azure** Marketplace. Der er dog udfordringer med adgang til dataene samt hvilke metoder der kan benyttes
 - ▶ Integrere data fra **flere kilder**, herunder virksomhedsdatabaser, regneark, rapporter, tekstfiler og datafeeds fra internettet
 - ▶ Anvende standardfunktionalitet i Excel og bruge **DAX**-sproget (**Data Analysis eXpressions**) i PowerPivot til at udføre effektive datahandlinger

▶ Operativsystem

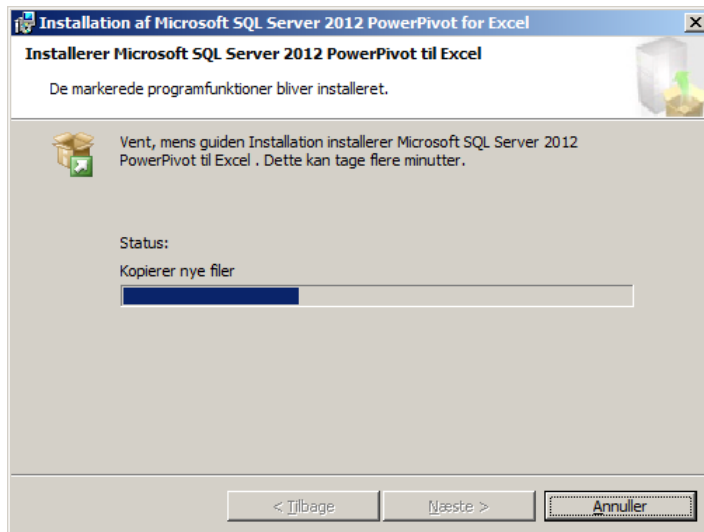
- ▶ Windows 7 eller senere
- ▶ Windows Server 2008 R2 (64-bit) eller senere
- ▶ Windows Vista med SP2 (32-bit eller 64-bit)*
- ▶ Windows Server 2008 med SP2 (32-bit eller 64-bit)*
- ▶ Windows XP med SP3 (32-bit)
- ▶ Windows Server 2003 R2 (32-bit eller 64-bit) med MSXML 6.0 installeret+
- ▶ Terminal Server og Windows on Windows (WOW), som gør det muligt at installere 32-bit versioner af Office 2010 på 64-bit operativsystemer, understøttes
 - * Kræver også Platform Update til Windows Vista/Windows Server 2008.
 - + Kun 32-bit versionen af Microsoft Office 2010/PowerPivot til Microsoft Excel 2010 understøttes på 64-bit versionen af Windows Server 2003 R2.

▶ Andre krav

- ▶ Microsoft Office Excel 2010/2013 (64-bit anbefales!!!)
- ▶ Øvrige Office-funktionalitet
- ▶ .NET Framework 4.0
- ▶ Visual Studio 2010/2012 Tools til Office Runtime
- ▶ 500 MHz 32-bit eller 64-bit processor eller hurtigere
- ▶ Minimum 1 GB RAM (2 GB eller mere anbefales)
- ▶ 3,5 GB ledig plads på harddisken

- ▶ PowerPivot for Excel Add-in er **gratis** og fungerer på alle Office-udgivelser, dog ikke **Office Starter**-udgaven
- ▶ Kræver minimum licens Microsoft Office Excel 2010/2013
- ▶ PowerPivot til **SharePoint** kræver
 - ▶▶ SQL Server 2008 R2 Enterprise eller senere
 - ▶▶ [SQL Server 2012 Enterprise](#) eller [Business Intelligence](#)
 - ▶▶ SharePoint 2010 Enterprise eller senere

1. Installer [.NET Framework 4.0](#) og [Visual Studio 2010 Tools til Office Runtime](#)
2. Med Windows Vista eller Windows Server 2008, skal der installeres platformsoptdateringen
3. Installer [Microsoft Office 2010-komponenter \(Excel mv.\)](#)
4. Installer [PowerPivot](#) til Microsoft Excel
Når man starter Microsoft Office 2010 Excel for første gang, kan man blive bedt om tilladelse til, at Excel indlæser SQL Server 2012 PowerPivot til Microsoft Excel 2010



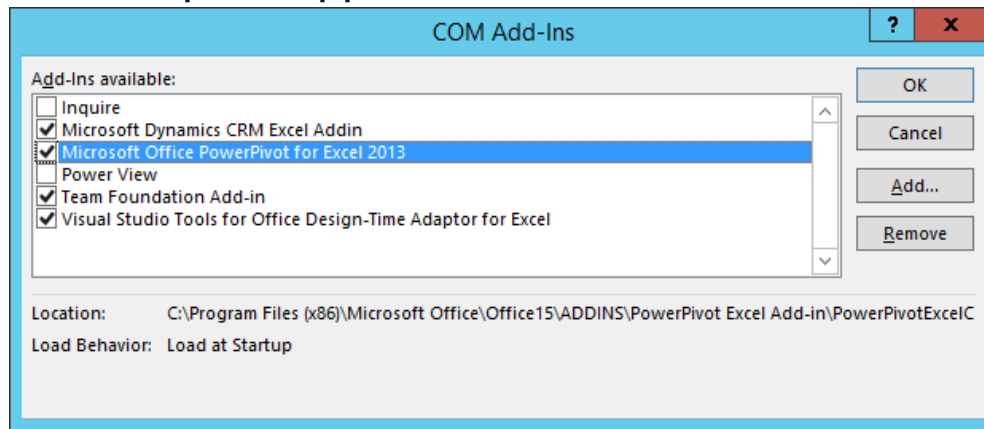
- ▶ I Excel 2013 er mange af disse funktioner, herunder den infrastruktur, der understøtter den, indbygget direkte i datamodellen i Excel. Uden at installere et tilføjelsesprogram, kan man nu:
 - ▶ Importere millioner af rækker fra flere datakilder.
 - ▶ Oprette relationer mellem data fra forskellige kilder og mellem flere tabeller i en pivottabel.
 - ▶ Oprette implicitte beregnede felter (tidligere kaldet "målinger") – beregninger, som oprettes automatisk, når du tilføjer et numerisk felt i slipzonen Værdier på feltlisten.
 - ▶ Administrere dataforbindelser.

- ▶ Tilføjelsesprogrammet Power Pivot i Microsoft Excel 2013, åbner op for endnu flere muligheder og som giver mere erfarne brugere mulighed for at forbedre deres modeller.

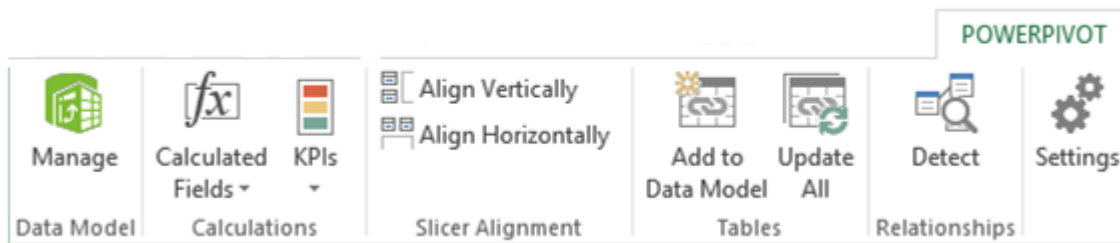
Med tilføjelsesprogrammet Power Pivot i Microsoft Excel 2013 kan man f.eks.:

- ▶ Filtrere data under import. Du kan importere data i både Excel og Power Pivot, men når du importerer data i Power Pivot, kan du filtrere unødvendige data fra og kun importere et undersæt.
- ▶ Omdøbe tabeller og kolonner, når du importerer data i Power Pivot.
- ▶ Administrere modellen og oprette relationer ved at trække i diagramvisningen.
- ▶ Anvende formatering (som skal bruges i Power View- og pivottabelrapporter).
- ▶ Definere dine egne beregnede felter, som skal bruges i hele projektmappen.
- ▶ Definere KPI'er (key performance indicator) til brug i pivottabeller.
- ▶ Oprette brugerdefinerede hierarkier til brug i hele projektmappen.
- ▶ Definere perspektiver.
- ▶ Skrive dine egne beregninger ved at skrive avancerede formler, som bruger DAX-udtrykssproget) (Data Analysis Expressions).
- ▶ Bruge andre mere avancerede data- og modelprocesser.

1. Gå til **File, Options, Add-Ins**.
2. I feltet **Manage** skal man klikke i feltet **COM Add-ins, Go...**
3. Markér afkrydsningsfeltet **Microsoft Office Power Pivot for Excel 2013**, og klik derefter på knappen **OK**.



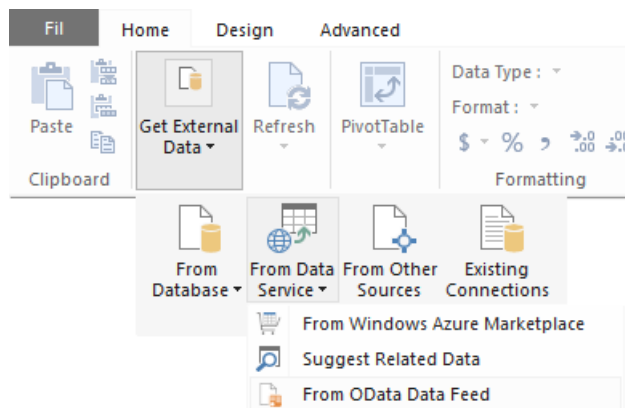
Båndet har nu Power Pivot-fanen



► Forbindelser til databaser, herunder MS CRM



Manage



Organization Data Service

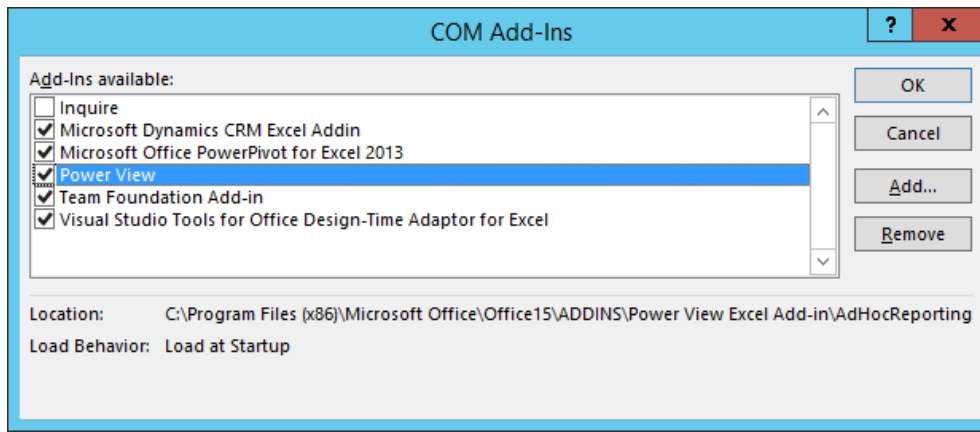
Protocol: OData (REST)

<http://ws2012-r2:5555/CRMUG/XRMServices/2011/OrganizationData.svc/>

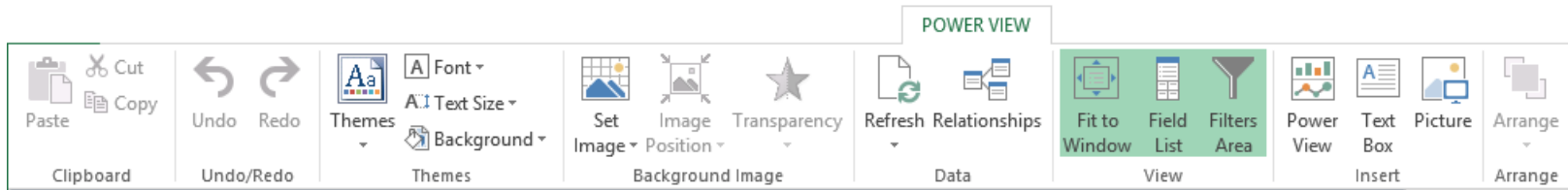
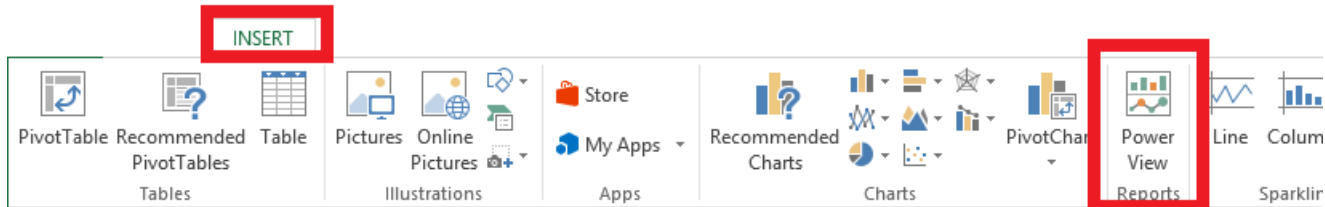
[Download CSDL](#)

- ▶ **Seneste navn:** PowerPivot® til Microsoft® Excel® 2013
- ▶ Microsoft PowerPivot til Microsoft Excel 2010/2013 kan man behandle **store datasæt**, strømlinet integration af data og muligheden for nemt at dele dine resultater
- ▶ Microsoft PowerPivot til Microsoft Excel 2010/2013 er et **dataanalyseværktøj**, som sikrer en suveræn regnekraft **direkte i Microsoft Excel**
 - ▶▶ Behandle **store datasæt** (ofte flere millioner rækker) med stor ydeevne
 - ▶▶ Adgang til offentlige **domænedata** fra sektionen **DataMarket** i **Windows Azure** Marketplace. Der er dog udfordringer med adgang til dataene samt hvilke metoder der kan benyttes
 - ▶▶ Integrere data fra **flere kilder**, herunder virksomhedsdatabaser, regneark, rapporter, tekstfiler og datafeeds fra internettet
 - ▶▶ Anvende standardfunktionalitet i Excel og bruge **DAX**-sproget (**Data Analysis eXpressions**) i PowerPivot til at udføre effektive datahandlinger

1. Gå til **File, Options, Add-Ins**.
2. I feltet **Manage** skal man klikke i feltet **COM Add-ins, Go...**
3. Markér afkrydsningsfeltet **Power View**, og klik derefter på knappen **OK**.



► Benytte PowerView



Yderligere oplysninger

- **Download PowerPivot**
 - [Download PowerPivot \(Dansk\)](#)
- **Nyheder i Office 2013 i relation til PowerPivot**
 - [Nyheder i Power Pivot i Excel 2013...](#)
- **PowerPivot på TechNet**
 - [PowerPivot Overview](#)
- **PowerPivot Landingpage**
 - <http://www.powerpivot.com>



Dynamics CRM
makes you win